

**ЦЕНТАР ЗА ПОРОДИЧНИ СМЕШТАЈ И УСВОЈЕЊЕ
НИШ**



**ИЗВЕШТАЈ О РАДУ
за 2016. годину**

Ниш, фебруар 2017. године

ОСНОВНЕ ИНФОРМАЦИЈЕ О УСТАНОВИ

УСТАНОВА: ЦЕНТАР ЗА ПОРОДИЧНИ СМЕШТАЈ И УСВОЈЕЊЕ НИШ ЗА УПРАВНЕ ОКРУГЕ НИШАВСКИ, ТОПЛИЧКИ, ПИРОТСКИ, ЈАБЛАНИЧКИ И ПЧИЊСКИ

МЕСТО: НИШ, ОПШТИНА ПАНТЕЛЕЈ, ГРАД НИШ

ГОДИНА ОСНИВАЊА: 2011. година

ДИРЕКТОР: Виолета Благојевић

Е-mail: cpsu.nis@gmail.com

АДРЕСА: Ниш, Гутенбергова 4а, 18000 Ниш

ТЕЛЕФОНИ / TELEFAX: 018/215-057, 018/213-682

1. УВОДНИ ДЕО

Центар за породични смештај и усвојење Ниш за управне округе Нишавски, Топлички, Пиротски, Јабланички и Пчињски (у даљем тексту Центар) је установа социјалне заштите чији је оснивач Република Србија. У складу са Законом о социјалној заштити («Службени гласник РС», бр. 24/11), сваке године, од оснивања, на почетку године, а на основу своје евиденције, Центар доставља извештај о раду Републичком Заводу за социјалну заштиту (у даљем тексту Завод), након што извештај усвоји Управни одбор. Извештај након усвајања од стране Управног одбора доступан је на увид јавности на сајту Центра.

Подаци презентовани у извештају преузети су из базе података Центра која је израђена у SPSS програму на основу табела које је 2011. године Завод доставио и модификована 2014. године на основу нових табела Завода и они представљају основу за његову израду. С обзиром да од оснивања до данас Центар ради са 50% радника мање у односу на Решење о броју запослених и да нема запосленог радника на пословима планирања, извештавања и руковођења базом података, постоје тешкоће у њиховом прикупљању и обради. Ова околност доводи установу у неравноправни положај у односу на Центар за породични смештај и усвојење Београд иако се установе баве истом делатношћу и имају приближно исти број корисника.

Центар за породични смештај и усвојење Ниш формиран је Одлуком Владе Републике Србије 26. маја 2011. («Службени гласник РС» бр.37/11). Делатност Центра дефинисана Правилником о хранитељству («Службени гласник РС» бр.36/08), Уредбом о мрежи установа социјалне заштите за смештај корисника («Службени гласник РС», бр. 16/2012) и Законом о социјалној заштити («Службени гласник РС», бр. 24/11). Центар је регистрован 13.07.2011. године одлуком Привредног суда бр.ФИ 167/201. Званично преузимање радника из центра за социјални рад „Свети Сава“ – Ниш, центра за социјални рад Алексинац и Дома за децу и омладину „Душко Радовић“ у Нишу, било је 01.09.2011. године, а почетак рада у припадајућем простору отпочео је 07.12.2011. године.

Вишегодишњи реформски процеси у систему социјалне заштите, посебно заштите деце без родитељског старања, као посебно осетљиве групе корисника, дали су позитивне резултате у погледу квалитета услуге породичног смештаја деце и младих, али и у погледу квантитета услуге. Када се говори о квалитету услуге има се у виду број хранитељских породица које су достигле Законом и подзаконским актима прописане стандарде и напретку корисника у смислу заштите њихових права и напредовања у складу са њиховим развијајућим могућностима. Када је у питању квантитет мисли се на број новоевидентираних пружалаца услуге породичног смештаја и број корисника услуге који је из године у годину све већи, док се број корисника домске заштите смањује. Овај податак, са једне стране јесте позитиван јер говори о обезбеђивању заштите деце и младих у мање рестриктивном окружењу, у породици, али је са друге стране негативан, јер говори о чињеници да расте број деце и младих којима је право на живот у биолошкој породици ускраћено. Ово је посебно значајно јер се последњих година у Републици Србији реализују пројекти подршке биолошкој породици у ризику од издвајања деце.

Кључни национални документи којима се дефинише национални развој у области социјалне заштите су “Стратегија за смањење сиромаштва”, “Национални план акција за децу”, “Стратегија развоја социјалне заштите”, Закон о социјалној заштити и Национална стратегија о старењу. Ови документи представљају основу Стратегије развоја породичног смештаја у Србији. Осим наведених националних докумената на Стратегију развоја хранитељства у Србији утичу и међународна документа, Конвенција ОУН о правима детета и Споразум о стабилизацији и придруживању. Даљи развој породичног смештаја има упориште и у Поглављу 23 које се односи на стање људских права.

Рад Центра доприноси обезбеђивању једнаких шанси за сву децу, с посебним освртом на децу са сметњама у развоју. Деца са сметњама у развоју, се у нашим окрузима у последњих годину дана све мање смештају у институције, а све више у хранитељске породице које су припремљене за прихват ове, посебно вулнерабилне групе деце.

Реализација Програма рада Центра и у 2016. години одвијала се у рестриктивним условима, са 50% мање запослених у односу на Решење Министарства рада, запошљавања и социјалне политике о броју запослених бр.112-01-199/2011-09 од 28.06.2011. године. Према Решењу Центар би требало да има четрдесет два запослена радника, а он од 2012. године има само двадесет једног запосленог. Ово је битно отежавало реализацију постављених циљева, испуњавање стандарда и достизање квалитета услуге, а делимично и угрожавао не само процес рада, него и безбедност и сигурност корисника, пружалаца услуге породичног смештаја (хранитељских породица) и запослених. Мањи број радника онемогућио је да и у току 2016. године буде покривена целокупна територија за коју је Центар основан и да буду формиране радне јединице у складу са прописима.

Реализација планираних активности била је одређена и Одлуком Министарства рада, запошљавања и социјалне политике о расподели средстава за рад установа социјалне заштите, којом се обезбеђују средства за основну делатност Центра. И у 2016.-ој години прилив средстава био је нередован, било је кашњења у преносу средстава која се требају на месечном нивоу, што је проузроковало је више измена финансијског плана и плана набавки, али и повраћај дела средстава у буџет Републике Србије, као и пребацивање средстава за децембар месец у износу од 320.000 динара на

јануарско требовање за 2017. годину. На овај начин се из године у годину смањују средства у расподели за наредну годину.

У току 2016. године поред тешкоћа везаних за број запослених кашњење у трансферу, остали су и проблеми везани за простор у Нишу, док је у Прокупљу у оквиру Дома за старе и пензионере наставила са радом канцеларија Центра са једним запосленим, као и канцеларија у Алексинцу у оквиру Центра за социјални рад, такође са једним запосленим. Захваљујући разумевању и сарадљивости директора ове две установе и њихових управних одбора Центар нема никакве додатне трошкове за ова два простора. Нерешена власничка права над зградом дома „Душко Радовић“, процес уступања простора је обустављен јер се чека одговор Дирекције за имовину. Иако се очекује позитиван исход овог поступка, проблем простора неће бити позитивно решен с обзиром на правац трансформације Дома у Центар за дете и породицу. Центар располаже са седам канцеларија у којима је смештено 17 радника и 5 волонтера. Ово у великој мери утиче на квалитет рада, поштовање рокова и поштовање приватности корисника. За обуке и групне активности Центар нема довољно простора и често је принуђен да користи салу Дома или скупштинску салу општине Пантелеј.

Центар ни у 2016.-ој години није успео да покрије целу територију. Непокривено је једанаест општина. Ово је у супротности са начелом доступности услуга, нарочито ако се има у виду чињеница да се ради о најсиромашнијим општинама у Републици Србији, у којима је недовољно развијен систем услуга социјалне заштите.

Сарадња са установама социјалне заштите је на задовољавајућем нивоу, мада би уз подршку Завода и ресорног Министарства могла да буде још квалитетнија. Ово се нарочито односи на сарадњу са центрима за социјални рад због недоношења Правилника о породичном смештају нису јасно дефинисане надлежности, а поједини центри за социјални рад сматрају да Правилник о хранитељству није обавезујући за њих.

Када је у питању хранитељство за децу са сметњама у развоју у последњих пет година постигнути су релативно запажени резултати на подручју Ниша, Алексинца и Власотинца. У извештајној години реализована је и услуга повремених породичних смештаја за десеторо деце са сметњама у развоју.

У оквиру подршке неразвијеним општинама од стране Министарства и UNDP, у Врању, Лесковцу, Власотинцу, Димитровграду, Лебану, Бабушници, Белој Паланци, Дољевцу и Бојнику отворени су дневни боравци за децу са сметњама у развоју. Међутим отворено је питање одрживости ових услуга након завршетка финансирања од стране донатора с обзиром да се ради о изразито сиромашним општинама. Велики проблем за одрживост представља и недостатак лиценцираних стручних радника, што онемогућава лиценцирање пружалаца услуге. У Нишу постоји јавна установа „Мара“ која обезбеђује дневни боравак ментално недовољно развијених лица, а у Алексинцу у оквиру Дома постоји дневни боравак за децу са сметњама у развоју.

Центар користи погодност постојања великог броја невладиних организација на својој територији које се баве децом и младима. Међутим, међу НВО не влада сарадња већ ривалство па стога више организација реализује пројекте исте садржине без плана одрживости и минималних стандарда.

Иако постоји добра покривеност установама здравствене заштите још увек постоје тешкоће у сарадњи, односно односу појединих здравствених радника према хранитељима и деци и младима на породичном смештају. Стереотипи и предрасуде везане за хранитељство руше професионални однос према пацијентима, корисницима

услуге породичног смештаја. Ово је нарочито велики проблем када су у питању млади, адолесценти, са одређеним трауматичним искуствима и душевним поремећајима. И ове године били смо принуђени да користимо Услугу заштитника права осигураника. Захваљујући савесним и професионалним здравственим радницима успели смо да успоставимо добру сарадњу за унапређење и развој породичног смештаја уз интензивну и додатну подршку и повременим породичног смештаја.

Сарадња са образовним системом је задовољавајућа, зависно од школе и њиховог дискриминишућег става у односу на децу без родитељског старања и у односу на хранитеље. Поред добре мреже основних, средњих, високих струковних школа и факултета, у Нишу, Пироту, Прокупљу, Лесковцу и Врању постоје школе за основно и средње образовање које могу бити добра подршка другим школама у развоју инклузивног образовања, али и хранитељским породицама које се баве заштитом деце са сметњама у развоју. Међутим, у Нишу су се показале извесне тешкоће када је у питању инклузија за децу из хранитељских породица. Чини се да и професионалци имају предрасуде у односу на децу без родитељског старања и породични смештај. У већини градова формиране су интерресорне комисије и примењују се ИОП-и (индивидуални образовни планови). Високошколске установе могу бити добар ресурс за подршку развоју породичног смештаја. У Нишу постоје научно наставне групе за психологију, педагогију, социјалну политику и социјални рад и медицински факултет, у Алексинцу и Пироту Висока струковна школа за васпитаче, а у Врању учитељски факултет. У 2015. години потписан је протокол о сарадњи са Филозофским факултетом, Департманима за психологију, педагогију и социјалну политику и социјални рад, за реализацију праксе студената у нашој установи, који је обновљен и у 2016. години.

2. УСТАНОВА КАО ПРУЖАЛАЦ УСЛУГА

2.1. Организација и услови рада



Графикон 4. – организациона шема Центра

Центар у складу са Статутом и Правилником о организацији и систематизацији послова, има следеће службе:

- 1) Канцеларија директора Центра;
- 2) Служба за припрему, процену и обуку будућих хранитеља и усвојитеља;
- 3) Служба за подршку хранитељима односно породицама које пружају услугу породичног смештаја и усвојитељима.

У канцеларији директора обављају се послови руковођења Центром, представљања Центра, координације рада унутрашњих организационих јединица, стручни послови везани за рад органа управљања, послови сарадње са државним органима, органима локалне самоуправе, установама социјалне заштите, другим установама и организацијама, подршке и помоћи стручним радницима, сарадње са медијима, организовања стручних скупова, као и статистичко евиденциони послови из области породичног смештаја и административно-финансијски послови.

Служба за припрему, процену и обуку будућих хранитеља и усвојитеља реализује процену, програм припреме, додатне обуке хранитеља, а у сарадњи са ЦСР учествује у избору хранитељске породице за конкретно дете и врши припрему породице за прихват детета. У овој служби је распоређено пет стручних радника.

Служба за праћење и подршку деци и хранитељским породицама обавља послове увида у рад хранитељских породица, испуњености услова и остваривања стандарда заштите деце у хранитељским породицама, планирања одговарајућих видова подршке деци и хранитељским породицама, организовања мреже социјалне подршке за целовито задовољавање потреба деце на породичном смештају, праћења остваривања сврхе хранитељства и извештавања ЦСР. Ове послове тренутно обавља девет стручних радника. С обзиром на недовољан број радника сви стручни радници су и саветници јер је број породица у последњих годину дана изразито повећан. Ово у великој мери утиче на квалитет рада.

Просторни капацитети

Центар ради у простору који му је на трајно коришћење уступљен од стране Управног одбора Дома за децу и омладину „Душко Радовић“. Површина простора је 260 м². састоји се од 7 канцеларија, собе за контакте деце и биолошких породица и сродника, трпезарије, три санитарна чвора и три терасе. Осим у канцеларији директора и секретара, у осталим канцеларијама су по четири радника. Један радник ради у канцеларији центра за социјални рад у Алексинцу, а један стручни радник у канцеларији у Дому за старе у Прокупљу где се користи и сала за обуку потенцијалних хранитеља и додатне обуке за активне хранитеље. Простор у Алексинцу и Прокупљу уступљен је на коришћење без надокнаде.

Простор у Нишу је уређен, али недовољан и не испуњава стандарде. Одлуке ресорног Министарства из марта 2015. о уступању простора нису реализоване због нерешених корисничких права, о чему је већ било речи. Осим тога, како смо у интересу корисника, побољшању контаката деце са родитељима и сродницима уз помоћ донације Војвођанске банке опремили Породични кутак, остали смо ускраћени за салу за групни рад, па се све групне активности, обуке хранитеља, запослених и групни рад са децом и младима, одвија у сали Дома. Ово изискује додатно планирање и усклађивање термина.

Проблеми су везани и за грејање, јер Општина Пантелеј којој је уступљен простор на коришћење не испуњава своју уговорну обавезу да обезбеди енергенте. Већи део грејне сезоне и у 2016. години ЦПСУ је имао изразито слабо грејање због чега су коришћена електрична грејна тела што је повећало трошкове на овој буџетској ставци, а и због старих инсталација угрожавало безбедност. Иначе, Центар је за грејну сезону 2016/2017 обезбедио енергенте у количини која је уговорена Споразумом о пословно техничкој сарадњи са Домом.



Графикон 2 – просторни капацитети Центра

Центар није доступан особама са инвалидитетом. Простор се налази на трећем спрату. Зграда поседује лифт али је његова адаптација одрађена само до другог спрата. У самом простору уклоњене су баријере, прагови, и постављена су врата чија ширина омогућава улазак колицима. Ова околност, као и Одлука Владе о забрани пријема радника, угрожава законску обавезу о пријему особе са инвалидитетом, с обзиром да Установа има запослено више од 20 радника. У погледу просторних капацитета треба нагласити да недостаје и простор за архиву. У ову сврху користе се ормани који се налазе у ходницима и канцеларији административно-финансијске службе, који су обезбеђени бравицама и кључевима.

Установа располаже са 13 рачунара и петнаест лап топа. У овом тренутку недостаје бар један LCD телевизор већих димензија. ЦПСУ има два пројектора, а због обука било би пожељно обезбедити бар још два. Установа располаже са пет аутомобила, што је у овом тренутку довољно, с обзиром на број запослених и тренутно покривену територију.

С обзиром на недостатак кадровских и просторних капацитета Центар није био у могућности да у већој мери пружа додатне услуге, али планови за развијање ургентног хранитељства, повременог и предаха хранитељства и клубова самоподршке су, ипак, добрим делом реализовани у 2016. години.

Подаци о запосленима дати су у ексел табели у прилогу. Треба напоменути да смо се и у 2016. години обраћали ресорном Министарству за сагласност за пријем радника и добили негативан одговор јер нису планирана средства. Такође, у плану за додатно финансирање који смо доставили Министарству, навели смо потребу за пријемом радника.

ДЕЛАТНОСТ ЦЕНТРА¹

Делатност Центра усмерена је на изградњу савремених, хуманих приступа за заштиту деце и остваривање добробити детета на породичном смештају и усвојењу. У својој делатности Центар полази од основних хуманих поставки и своју визију, мисију и вредности сагледава у складу са циљевима свог постојања.

Центар за породични смештај и усвојење, у складу са Законом о социјалној заштити, законом који уређује породичне односе, Правилником о хранитељству и другим прописима донетим за њихово спровођење:

- 1) врши припрему, процену и обуку будућих хранитеља и усвојитеља;
- 2) пружа подршку хранитељима односно породицама које пружају услугу породичног смештаја и усвојитељима;
- 3) извештава центар за социјални рад о раду хранитеља и функционисању породица које пружају услугу породичног смештаја и предлаже мере ради отклањања евентуалних пропуста;
- 4) обавља друге послове у складу са законом и другим прописом.

У оквиру законски дефинисане делатности и у складу са мисијом Центар обавља следеће послове:

- 1) промоција и развој хранитељства односно породичног смештаја за децу и младе, одрасле и стареије;
- 2) припрема будућих хранитеља односно пружалаца услуге породичног смештаја и усвојитеља;
- 3) процена будућих хранитеља односно пружалаца услуге породичног смештаја и усвојитеља;
- 4) обука будућих хранитеља односно пружалаца услуге породичног смештаја и усвојитеља;
- 5) пружање подршке хранитељима односно породицама које пружају услугу породичног смештаја и усвојитељима;
- 6) извештавање центра за социјални рад о раду хранитеља и функционисању породица које пружају услугу породичног смештаја и предлагање мера ради отклањања евентуалних пропуста;
- 7) доношење одлуке о општој подобности будућих хранитеља и издавање потврде за бављење хранитељством (због непостојања законске регулативе потврде, лиценце доноси ЦСР);

¹ Извод из Статута Центра за породични смештај и усвојење Ниш

- 8) вођење базе података о лицима која пружају услугу породичног смештаја и вођење евиденције и документације о породичном смештају, у складу са законом и другим прописом (с обзиром на непостојање Правилника о породичном смештају не постоји једinstвена база, нити дефинисан садржај базе, тако да је Установа формирала своју базу података иако нема запосленог на тим пословима, нити је Решењем ресорног Министарства то радно место предвиђено, осим за Центар за породични смештај и усвојење Београд, што отвара питање једнаких стандарда у односу на установе које се баве истом делатношћу и имају готово исти број корисника);
- 9) учешће у истраживањима у области породичног смештаја и усвојења;
- 10) учешће у пројектним активностима у области породичног смештаја и усвојења;
- 11) израде разних информативних и едукативних материјала за хранитеље и стручне литературе за стручне раднике;
- 12) информисање, промоција и организација конференција и семинара у области породичног смештаја и усвојења.

Делатност Центра усмерена је на изградњу савремених, хуманих приступа за заштиту деце и остваривање добробити детета на породичном смештају и усвојењу. У својој делатности Центар полази од основних хуманих поставки и своју визију, мисију и вредности сагледава у складу са циљевима свог постојања.

Поред наведених послова Центар:

- врши анализе и истраживања резултата заштите деце применом породичног смештаја и усвојења као мере заштите и организује активности за промоцију, развој и унапређивање породичног смештаја;
- учествује у избору хранитељске породице за дете;
- врши праћење и увид у остваривање сврхе хранитељства;
- учествује са надлежним ЦСР у припреми детета за излазак из система социјалне заштите;
- врши обуке професионалаца за програме чији су аутори запослени у Центру или су сертификовани тренери;

Визија Центра

Визија Центра је хуманије друштво које одликује социјална солидарност, а засновано је на људским правима и правима детета са јасним правним захтевима у односу на родитеље, одгајатеље, институције и државне органе.

Мисија Центра

Мисија Центра је усмерена на унапређивање квалитета живота деце у хранитељским породицама, односно корисника услуге породичног смештаја и усвојеницима, путем јачања компетенција хранитеља, пружалаца услуге породичног смештаја и усвојитеља, остваривања минималних стандарда услуге, као и континуираног стручног усавршавања и јачања стручних компетенција запослених у Центру.

Вредности Центра

Вредности Центра засноване су на професионализму и спремности за професионално и стручно усавршавање у циљу достизања највећег нивоа стручности и ефикасности у заштити деце без родитељског старања. Професионална етичност, креативност, иновативност, тимски рад и даље јачање професионалних капацитета су предуслов за унапређивање заштите деце без родитељског старања.

Најбољи интерес, добробит појединца – је примарна вредност која се остварује кроз поштовање, прихватање и примењивање свих дечијих и људских права, деце, одраслих и старих особа, приликом њиховог збрињавања и боравка у породици. Стручни поступци су усмерени ка остваривању највишег степена добробити који је у датом тренутку могуће остварити у њиховој заштити уз поштовање личности, идентитета и интегритета појединца.

Породица – је за свако људско биће, као и Центар највећа вредност. У њој се задовољавају биолошке, социјалне и психолошке потребе појединаца, при чему се неке потребе као што су оне за припадањем, љубављу и присношћу не могу задовољити ван ње. Због тога, Центар настоји, да уз помоћ државе кроз систем социјалне заштите, обезбеди породични живот у биолошкој, хранитељској или усвојитељској породици за сваку особу, како би се омогућили оптимални услови за одрастање, живот и достојанствену старост.

Партиципација – је вредност која се издваја по значају и обавезности примене у свакодневном стручном раду. Она подразумева интерактивни однос стручних радника, родитеља, хранитеља, усвојитеља и деце, одраслих и старијих у свим поступцима који се предузимају, а који се њих тичу, везано за планирање и реализацију мера њихове заштите приликом смештаја, а затим и боравка у породици.

Недискриминација - је вредност која проистиче из начела да сва људска бића имају једнака права и да се према њима мора поступати једнако. Сви стручни и други поступци који се предузимају према деци, одраслима и старима заснивају се на поштовању овог начела, важе за све, без обзира на њихове појединачне карактеристике, особине или припадност.

Стручност и професионалност – је вредност која се сматра посебно значајном у раду стручних радника. Базирана је на обавезности поштовања свих Закона, правила, прописа, моралног и етичког кодекса у раду са појединцима, тј. децом, одраслима, старима, биолошким, хранитељским и усвојитељским породицама као и осталим особама са којима сарађујемо. Такође је високо вреднована потреба, континуираног усавршавања стручних радника и примена стечених знања током едукација, савремених метода и поступака у раду са корисницима.

2.2. ЗАПОСЛЕНИ РАДНИЦИ

	Радни однос на неодређено време	Радни однос на одређено време	Волонтирање	Добровољно радно ангажовање
Стручни радници	15	4	4	2
Финансијско рачуноводствени радници	2			
Административни радници	1			
Техничко особље	2			
Укупно	20	4	4	2

Табела 1. – број запослених према статусу и врсти радног ангажовања

У току 2016. године није долазило до повећања броја запослених у односу на претходне године. Три стручне раднице су на одсуствовању са посла због продужене неге детета до пет година тако да су ангажовани извршиоци до повратка одсутних са боловања. Јануара 2016. године један запослени стручни радник је имао повреду на раду и био одсутан 5 месеци. По упутству ресорног Министарства због боловања дужег од месец дана, ангажован је извршилац након месец дана и о томе, уредно у складу са Упутством, обавештено Министарство. Након три месеца смо добили усмено обавештење да се неће финансирати лични доходак јер се то сматра новим запошљавањем. Током 2016. године настављена је пракса ангажовања волонтера, практиканата (Програм стручне праксе преко Националне службе за запошљавање) и извршилаца из програма добровољног радног ангажовања.

	Радни однос на неодређено време	Радни однос на одређено време	Волонтирање	Добровољно радно ангажовање
Психолог	8	2	1	1
Педагог	3		3	1
Дипломирани социјални радник	1	1		
Дипломирани правник	1	1		
Мастер социјални радник - политиколог	1			
Мастер социјални радник - Историчар уметности	1			
Матурант гимназије	1			
Дипломирани економиста	1			
Економски техничар	2			
Саобраћајни техничар	1			
Укупно	20	4	4	2

Табела 2. – број и структура запослених, радно ангажованих и волонтера према образовном профилу, статусу и врсти радног ангажовања

Правилником о хранитељству није дефинисана структура запослених стручних радника с обзиром да се радило и на преузимању вишка запослених из других установа социјалне заштите (центри за социјални рад, домови за децу), тако да су поједини профили (социјални радник) заступљени у изразито малом броју. Ово одсликава и стање на тржишту рада када су у питању социјални радници којих на евиденцији Националне службе за запошљавање у Нишу и осталим општинама на југу Србије нема. Повољна околност је да је у школској 2016/2017. отворен департман за социјални рад и социјалну политику на Филозофском факултету који је акредитован од стране ресорног Министарства. Потписивањем Протокола о сарадњи у наредној години очекује се већи број волонтера и реализација праксе за студенте са овог департмана. Решењем Министарства рада, запошљавања и социјалне политике, које је базирано на подацима о броју корисника и пружалаца услуге породичног смештаја из 2008. године, није предвиђен шеф рачуноводства, руководиоци служби и лице задужено за базу података, а и број саветника, супервизора, правника и едукатора не одговара броју хранитељских породица.

	До 30 година	31 – 40	41 – 50	51 – 60	60 – 65
Психолог	4	2		6	
Педагог	3	1		2	
Дипломирани социјални радник	1	1			
Дипломирани правник	1				
Мастер социјални радник, политиколог				1	
Историчар уметности				1	
Дипломирани економиста		1			
Економски техничар			1	1	
Матурант гимназије	1				
Саобраћајни техничар	1				
Укупно	11	5	1	11	

Табела 3. – структура запослених, радно ангажованих и волонтера према стручном профилу и старости

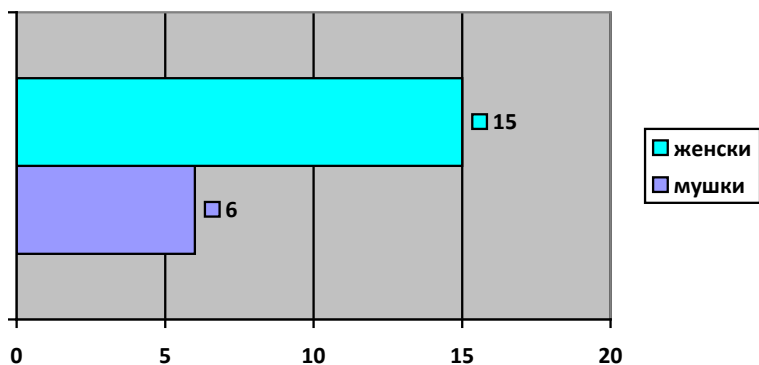
Просек старости колектива је око 40 година што је за 0,09 више у односу на прошлу годину, при чему треба имати у виду да су млађи, углавном волонтери. У колективу има и искусних радника и младих који могу преузети активности и даље се стручно усавршавати. Ресурс на који Центар може рачунати јесте велики број младих високообразованих волонтера од којих неки поседују и лиценцу за основне и специјализоване послове, а већина их је била укључена у едукације које су се реализовале у Центру. Сви волонтери имају своје менторе.

	Број запослених	Број предвиђен Решењем Министарства	Недостајући број радника у односу на Решење
Директор	1	1	0
Правник секретар	1	1	0
Саветник за хранитељство	9	19	10
Супервизор	2	4	2
Реализатор едукативних програма за хранитеље	2	7	5
Реализатор едукативних програма за стручне раднике	1	2	1
Административни радник	1	1	0
Финансијско рачуноводствени радник	2	2	0
Возач	1	4	3
Хигијеничар	1	1	0
Укупно	21	42	21

Табела 4. – број стварно запослених у односу на број предвиђен Решењем Министарства

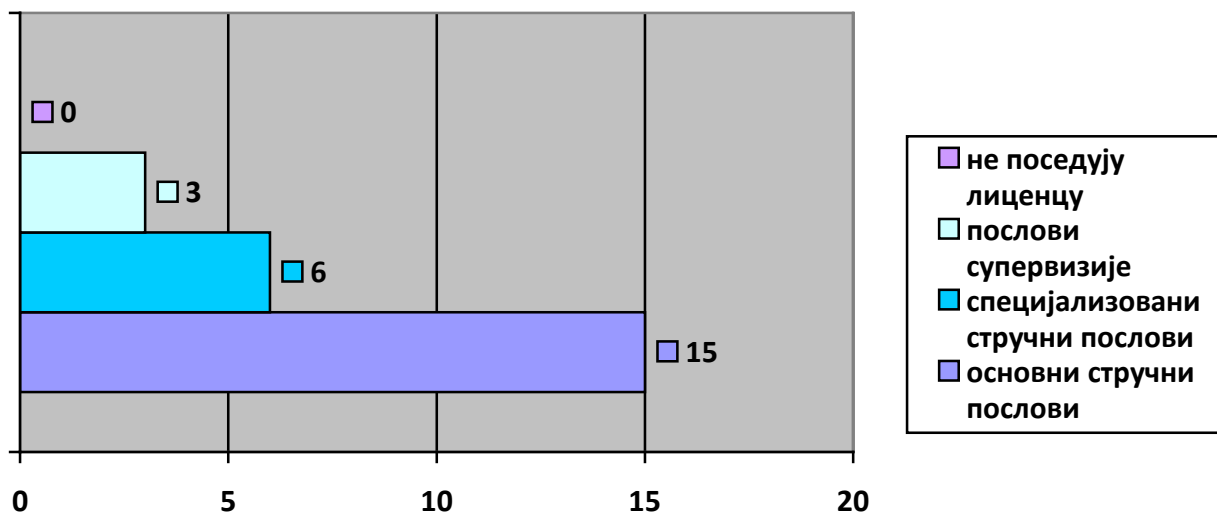
Због недовољног броја запослених и забране пријема нових радника, а у циљу обављања делатности Установе, нису испоштовани стандарди да супервизори и едукатори не раде као саветници, већ сви стручни радници имају приближно исти број породица. Према датим подацима о броју пружалаца услуге и броју корисника види се да би један саветник (9 саветника по уговору о раду) у просеку требало да има 77,56 породица у 2016. години (у 2015. години тај број је био 57,26, а у 2014. години број породица по саветнику био је 46,77). Како је већ речено, саветничким послом се баве сви стручни радници (14 стручних радника) па је број породица по саветнику у току године био 41,06 што указује на непоштовање стандарда од 30 породица по саветнику. Ово утиче на квалитет рада и сигурност и безбедност корисника, пружалаца услуге и запослених. Ови подаци показују пораст броја пружалаца услуге тако да сваки стручни радник има 2,72 породице више у односу на претходну годину. Када су у питању корисници, сваки саветник је у 2016. години у просеку имао 92,44 корисника (у 2015.-ој години тај број је био 72,78 корисника) које је пратио и осим редовних, ванредних обилазака и других активности у просеку написао 184,88 редовних шестомесечних извештаја о остваривању заштите за дете, док је тај број у 2015. години био 145,56 редовних извештаја. С обзиром да сви стручни радници раде и као саветници свако од њих је у току 2016. године имао 59,43 корисника и написао је 118,86 редовних извештаја што је за 25,29 извештаја више неко у 2015. години.

Када је у питању полна структура запослених доминирају жене, што одсликава реалност у социјалној заштити. У наредном периоду требало би обратити пажњу на пријем извршилаца мушког пола, с обзиром на природу посла, пружалаца и корисника услуга породичног смештаја. Међутим овај проблем ће бити тешко решив јер према евиденцији Националне сужбе за запошљавање у Нишу проценат психолога и педагога мушког пола је готово занемарљив.

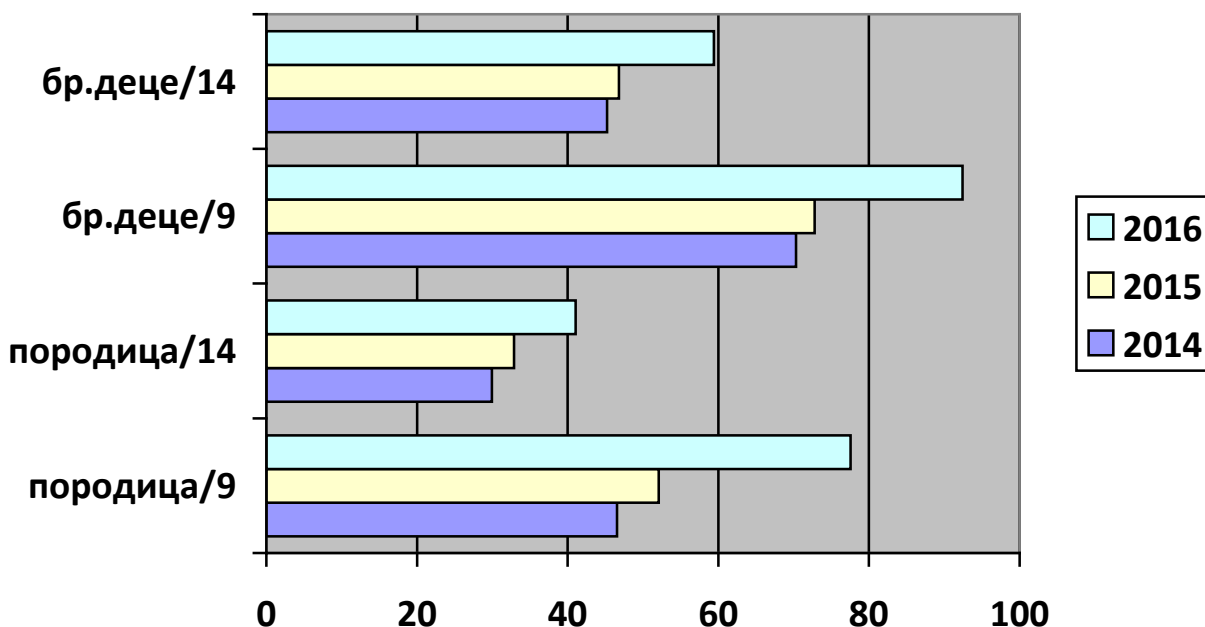


Графикон 2. – однос броја запослених према полу

Сви запослени су чланови Коморе социјалне заштите, сви поседују лиценце за основне стручне послове, 13 за специјализоване стручне послове и троје за супервизијске послове.



Графикон 3. – структура и број лиценци



Графикон 4 – однос броја породица и броја деце у односу на број саветника (9) и број свих стручних радника (14) у 2014., 2015. и 2016. години.

Оволики број активности у великој мери утиче на квалитет рада, преоптерећеност, довођење у питање остваривање стандарда, а отвара и питање ризика у односу на кориснике, али и запослене. Овим је угрожен и процес супервизије и реализације едукативних програма.

Веома је значајно поменути да је велики број деце и младих у ризику на територији коју Центар још није покрио. С обзиром на мањак стручних радника у Центрима за социјални рад, они нсу у могућности да остваре ни редовно праћење заштите деце и младих на породичном смештају, а још мање да пружају подршку породицама и деци и младима.

2.3. ОБУКА И УСАВРШАВАЊЕ СТРУЧНИХ РАДНИКА

У 2016.години запослени су прошли следеће обуке:

1. Партнерске везе – сви запослени и три волонтера
2. Обука за примену смерница за сродничко хранитељство – десет запослених и два волонтера
3. Обука за примену смерница за повремени породични смештај – десет запослених и три волонтера
4. Обука за примену индикатора за препознавање ризика од издвајања детета из породице – сви запослени
5. Едукација из породичне системске психотерапије, четврта година – два запослена
6. Комуникација са адолесцентима – 2 запослена
7. Заштита деце од радне експлоатације МОП – 2 запослена
8. Округли сто „Породични сарадник – подршка биолошкој породици“ – сви запослени
9. Трибина „Јединица за подршку деци жртвама и сведоцима насиља у судским поступцима“ – сви запослени
10. Трибина „Терапија додиром“ – сви запослени

Запослени и волонтери су учествовали и на домаћим и међународним стручним стручним скуповима и конференцијама:

- Октобарски сусрети у социјалној заштити
- Европски конгрес психотерапеута
- Здравствена заштита деце – ДЕАПС
- Годишња Конференција УНИЦЕФ-а

Финансирање обука обезбеђено је из додатних буџетских средстава, материјалних трошкова, донаторских средстава и личног учешћа запослених. Један радник, који је по основном занимању археолог, мастерирао је на Факултету за медије и комуникацију „Сингидунум“, смер социјални рад, и стекао звање мастер социјални радник.

Поред наведених скупова у установи, запослени су и активно и пасивно учествовали у радним и фокус групама, националним и међународним скуповима и пројектима, едукацијама које су организовале друге организације.

Установа обезбеђује средства у складу са расподелом средстава индиректним корисницима буџета, кроз донације и пројекте, али и запослени партиципирају сопственим средствима. Усавршавање је регулисано годишњим Планом стручног усавршавања који је сачињен на основу запажања супервизора о потребама запослених, али и на основу мишљења самих запослених.

Уочено је да је неопходно даље стицање знања из области процене породице и породичних односа, примене инструмената за процену породице, јер се досадашња процена показала као релативно површна, (нарочито у домену афективне везаности, процене и планирања, вођења случаја, супервизије и израде планова подршке).

2.4. САРАДЊА СА ДРУГИМ АКТЕРИМА

Центар за породични смештај и усвојење је у 2016. години наставио да развија сарадњу са институцијама социјалне заштите на територији коју покрива. Сарадња је боља него 2015. године, али је не можемо оценити као одличну већ као добру јер постоје одређене тешкоће у сарадњи са појединим центрима за социјални рад која је узрокована недовољно јасно одређеним надлежностима у Правилнику о хранитељству и недовољном познавању истог од стране водитеља случаја. Други разлози су мањи број радника, велико оптерећење запослених и нередовна израда планова услуга и мера, у оквиру којих се касни са решавањем породично правног статуса корисника, због чега деца остају дуго у хранитељству, а нека изгубе шансу да буду усвојена.

Сарадња са образовним институцијама је врло добра, постоји спремност стручних служби и наставног особља у већини школа за сарадњом у интересу корисника. Међутим, још увек постоји један број основних школа које имају некоректан однос према деци на породичном смештају, хранитељима и саветницима. Деца о којој Центар брине најчешће су у последњим клупама, неинтегрисана, често обележена од стране просветних радника као „проблематична“. Постоје и покушаји да се тражи премештање детата у другу школу или школу за основно и средње образовање. Хранитељи су лоше третирани, од њих се траже активности које се не траже од биолошких родитеља, а поједини просветни радници су врло заинтересовани за износ средстава који хранитељи добијају.

Када су у питању високошколске установе одлична сарадња остварена је са Филозофским факултетом, департмани за Психологију, Педагогију и Социологију и са Правним факултетом у делу предмета који се тичу права деце и породичних односа.

Ово се не може рећи и здравствене установе, нарочито за Клинички центар. Сарадњу можемо оценити као недовољну, нарочито са одељењем за адолесцентну психијатрију. Већина лекара реагује негативно у односу на хранитеље, гомилом стереотипа и предрасуда, нису спремни да хоспитализују младу особу и траже да хранитељи бораве са њима у болници, проблеме младих своде на социјалне и нису спремни да конструктивно сарађују са саветницима. Ово не важи за диспансер и дневну болницу Клинике за заштиту менталног здравља и дечје одељење и дечје интерно одељење. Са примарном здравственом заштитом сарадња је врло добра.

Посебно је квалитетна сарадња са интерресорном комисијом града Ниша што је јако значајно с обзиром на број деце са сметњама у развоју која похађају редовну школу по ИОП-у и Школу за основно и средње образовање.

Када је у питању локална самоуправа сарадња се може оценити као добра. Чини се да локална самоуправа више подржава институције чији је оснивач. Због недостатка средстава, поједине локалне самоуправе крше право корисника на опремање приликом смештаја, због чега смо тим управама упутили допис у коме се позивамо на члан 110. Закона о социјалној заштити и Одлукама о правима из области социјалне заштите локалних самоуправа иако би то требало да чине центри за социјални рад, али ту постоји проблем што се право на опремање не регулише као право корисника, већ као једнократна новчана помоћ хранитељској породици, која је често испод реалног нивоа и касни месецима.

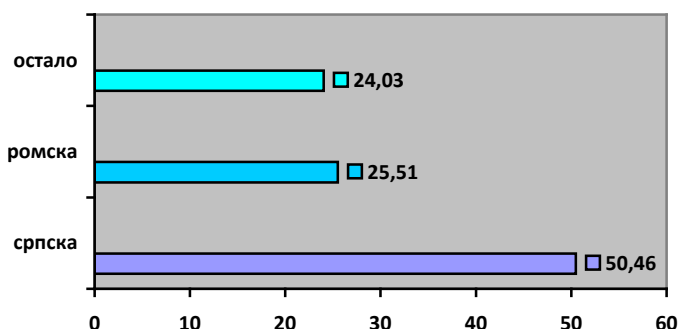
Сарадњу са МУП-ом, НВО, културним институцијама и значајним појединцима оцењујемо као одличну. Један број НВО пружа подршку деци и младима у учењу и

припреми за пријемне испите, укључује кориснике у различите програме јачања компетенција и развоја њихових потенцијала. Луткарско позориште сваког четвртка обезбеђује 20 улазница за децу на породичном смештају и њихове пратиоце, обезбеђује представу приликом поделе новогодишњих пакетића у нашој Установи. Са фондацијом СОС дечјих села Србије већ три године Центар има одличну сарадњу. Хранитељи и деца и млади укључени су у програме индивидуалне и групне подршке, програме обуке, излете и креативне активности. У 2016. години захваљујући немачкој организацији ХЕЛП, четрнаесторо младих је укључено у програме обуке за занимања која су тражена на тржишту рада, што ће помоћи њиховом осамостаљивању.

Удружење хранитеља „Велико срце“ из Ниша своје састанке и активности реализује у простору Центра. И 2016. године, као и претходних година, заједно смо обележили светски Дан породице и Дане хранитељства, организовали смо креативну радионицу „Деца сликари“ где су нишки сликари заједно са децом сликали на платну и добили основна знања о сликању на платну. Продукти радионице били су изложени у простору Центра. Заједно са Удружењем Центар је организовао превентивне прегледе хранитеља и запослених у простору Центра од стране Превентивног центра нишког Дома здравља.

3. ХРАНИТЕЉСКЕ ПОРОДИЦЕ КАО ПРУЖАОЦИ УСЛУГА

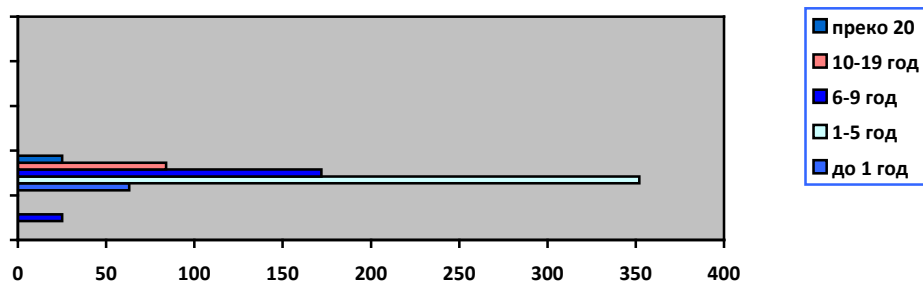
Оно што Центар чини специфичним у односу на друге центре за породични смештај и усвојење јесте велики број ромских хранитељских породица – 25,51% су породице ромске националне мањине. У 2016. години проценат ромских хранитељских породица повећан је за 2 %. И поред значајног броја ромских хранитељских породица неопходно је радити на даљој активацији и регрутовању ромских породица јер је велики део активних ромских породица прихватио децу са територије која не припада нашем Центру. Са једне стране остварено је право детета на живот у породици исте националне припадности, али са друге стране ускраћено им је право на живот у средини из које су потекли као и редовно контактирање са родитељима, сродницима и другим важним особама из њихове прошлости.



Графикон 5 – број породица према националној припадности

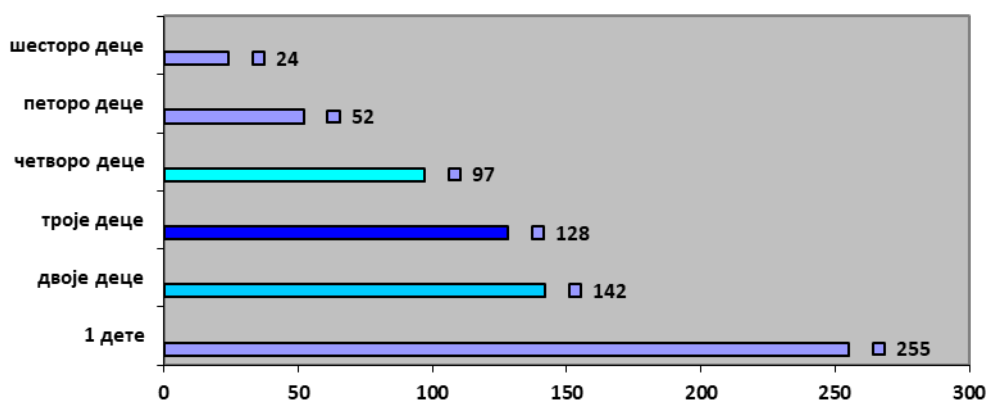
Највећи број пружалаца услуге (85,37%) има родитељско искуство које може да им користи у бављењу хранитељством, међутим то је за готово 5% мање у односу на 2015. годину. У 2016. години евидентирана је заинтересованост за хранитељство код младих парова, што са једне стране може бити позитивно у односу на старосну структуру, а са друге стране тим паровима је потребна већа подршка у бављењу хранитељством управо због недостатка родитељског искуства.

Када је у питању дужина бављења хранитељством, највећи број породица има искуство од 1 до 5 година. Најмањи број је са искуством дужим од 20 година и то су већином сродничке породице или породице које брину о младима дуги низ година због нерешеног породично правног статуса корисника.



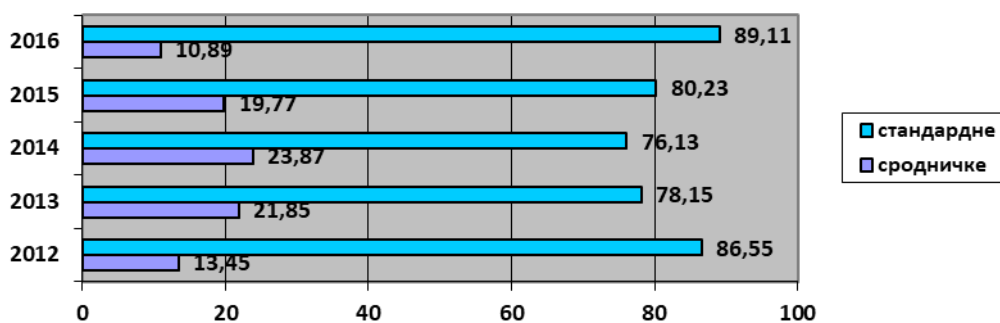
Графикон 6 – структура породица према годинама хранитељског искуства

Важан је и податак да је у највећем броју породица смештено само по једно дете, односно млада особа.



Графикон 7 – структура домаћинства хранитељских породица према броју деце и младих

Сродничке породице чине ове године 10,89% укупног броја хранитељских породица, што је готово 9% мање него прошле године када је тај проценат износио 19,77% укупног броја хранитељских породица. Иако се предност даје сродничким породицама јер деца остају у емоционално блиској средини, рад на терену показао је да је највећи број породица које не испуњавају све стандарде управо из редова сродничких породица. На основу анализа утврђено је да више од 50% сродничких породица нема никакве приходе, већ се издржавају од средстава намењених деци. Код ових породица угрожено је и право корисника на лични и породични идентитет. Такође, због „закочености“ у губитку изостаје подршка детету и младој особи у процесу туговања. Како су баба и деда у највећем броју сроднички хранитељи, јаз генерација онемогућава адекватно постављање граница и један број младих из сродничких породица развио је и поремећаје у понашању. Код појединих сродничких хранитељских породица деци су били угрожени безбедност и сигурност, а била су и посредне жртве насиља у породици. У оваквим околностима често долази до размимоилажења са упутним центрима за социјални рад.

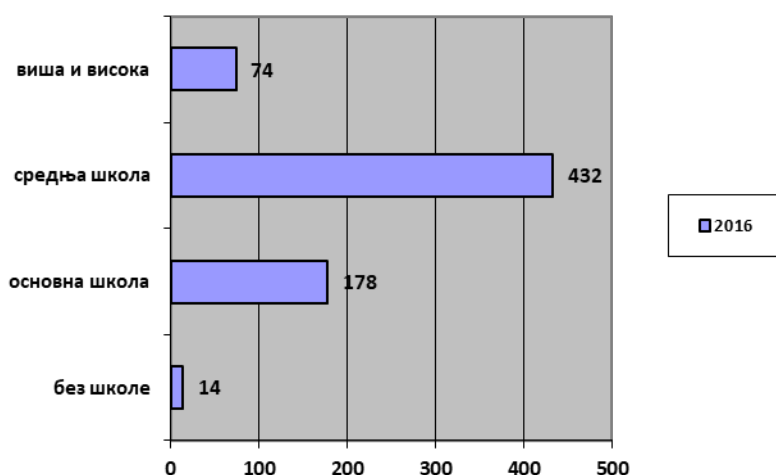


Графикон 8 – процентуално кретање стандардних и сродничких хранитељских породица у 2012., 2013., 2014., 2015. и 2016. години

Највећи број носилаца сродничког хранитељства су баба и деда, 61,84%, затим ујак, стриц или тетка 32,89%, брат или сестра само 3,95%. Овакав однос може се показати нефункционалним због генерацијског јаза и одсуства капацитета за промену код старијих људи (баба и деда).

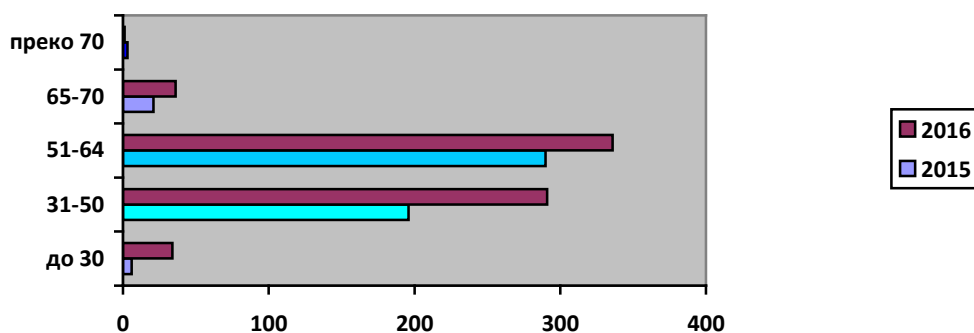
Према месту становања хранитељских породица 44,56% живи у градској средини, док је 55,44% у приградским и сеоским срединама.

По образовној структури, доминирају породице са средњом стручном спремом које су заступљене са 61,89%, док је без школе 2%. Углавном се ради о сродничким породицама у којима постоји и проблем школовања корисника јер је евидентно ниско вредновање образовања. Ове породице углавном имају конкретну подобност и након престанка смештаја конкретног корисника више се неће бавити хранитељством. Охрабрујући је податак да са вишом и високом стручном спремом имамо 10,60% породица. Ово је јако значајно у погледу квалитета услова за образовање деце и младих на породичном смештају.



Графикон 9 – структура породица према образовном статусу

Старосна структура хранитељских породица није повољна. Ово упућује на потребу циљане кампање у односу на млађе породице.



Графикон 10 – старосна структура породица

Што се тиче прихода, највећи број породица (67,04%) је на нивоу просечне зараде, 10,89% породица има приходе изнад просечне зараде. Ови подаци могу помоћи у борби са предрасудама и стереотипима да се породице издржавају од средстава које држава издваја за издржавање детета. Прходе испод нивоа просечне зараде има 21,63% породица, што се може тумачити глобалним сиромашењем становништва на југу и југоистоку Србије, али и уделом сродничких хранитељских породица.

Када је у питању стамбени статус хранитељских породица, само 1,58% породица нема решено стамбено питање и имају статус подстанара, али живе у адекватним стамбеним условима. Решено стамбено питање има 67,90% (стан или кућа у сопственом власништву), док 30,52% живи у стану или кући својих родитеља или сродника.

Највећи број породица је деци на смештају обезбедио простор у складу са дефинисаним стандардима (91,7%).

У овој години 4 породице изгубиле су подобност за бављење хранитељством.

Током 2016. године 141 породица је бринула о деци и младима са развојним или здравственим сметњама што је 20,20% укупног броја хранитељских породица. Треба нагласити да већина деце није остварила право на увећани додатак за негу другог лица, као и да већина центара за социјални рад не доноси решења о увећаној надокнади. Ове породице имају потребу за већом подршком и усвајањем нових знања и вештина. Однос са саветницима је коректан и карактерише га поверење, али је неопходно више радити на сензибилисању образовних и здравствених институција.

Један број хранитеља има тенденцију да не извршава налоге, нарочито када је у питању вођење евиденције утрошка средстава и давања џепарца. Још увек има отпора према овим обавезама, нарочито код старијих хранитељских породица и сродничких породица. Ове породице имају притужбе на саветнике и Центар, центрима за социјални рад и ресорном Министарству, јер им тај захтев до оснивања центара за породични смештај, нису постављали центри за социјални рад.

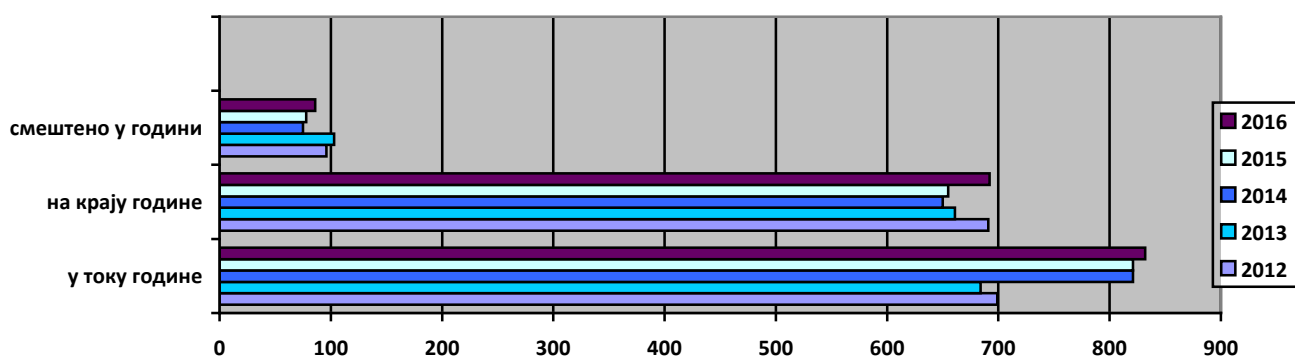
4. КОРИСНИЦИ ПОРОДИЧНОГ СМЕШТАЈА

Детаљни преглед корисника према основним обележјима дат је у ексел табели у прилогу. Делимично поређење са претходним годинама могуће је само за поједина обележја јер су табеле промењене. Могуће су минималне грешке у поређењима јер

Центар не располаже званичном базом података нити електронским вођењем евиденције, а сопствену базу података направили смо у SPSS програму на основу табела које је Републички Завод за социјалну заштиту доставио

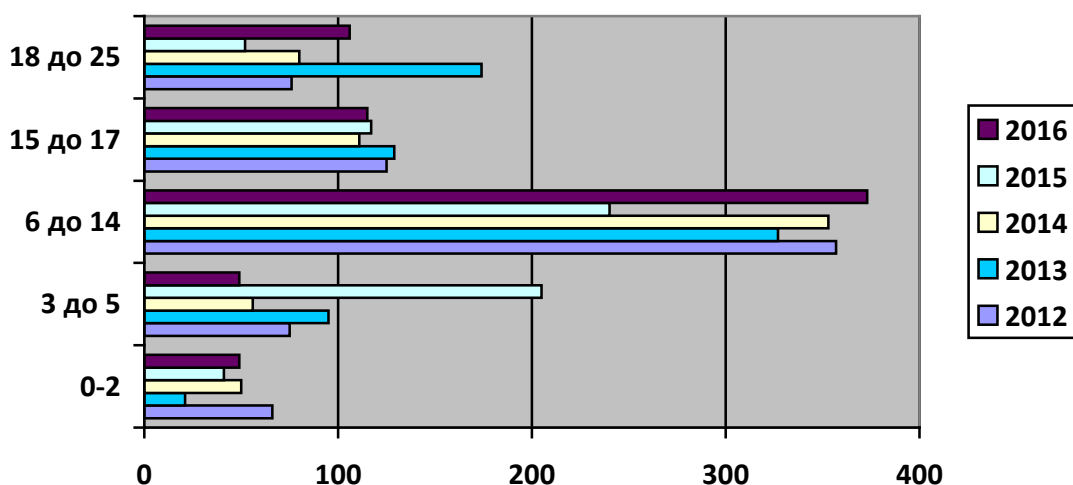
4.1. УКУПАН БРОЈ КОРИСНИКА

У 2016. години укупно је на смештају у хранитељским породицама било 832 корисника што је за 11 више него у прошлој години када је на породичном смештају био 821 корисник. Број смештаја ове године нешто је већи у односу на 2015. и 2014. годину, а мањи у односу на 2013. годину. Један број деце и младих вратио се у своју биолошку породицу (19), један број је заштићен усвојењем (20), десеторо њих се осамосталило.



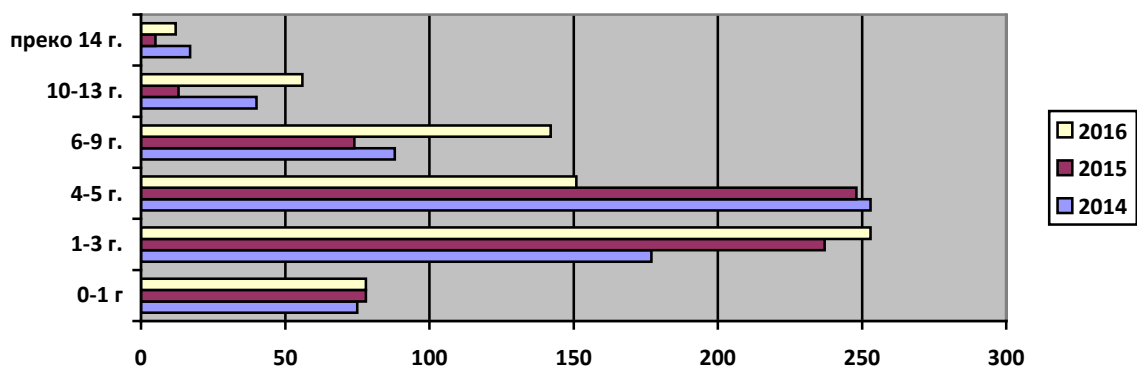
Графикон 11 – број корисника у току, на крају године и смештених у последњих пет година

У 2016. години највећи број деце је на узрасту од 6-14 година. Деведесет осморо деце је на узрасту од рођења до пет година. Ово би требало да буде податак од значаја за центре за социјални рад да убрзају поступке решавања породично-правног статуса и доносе правовремене одлуке о њиховој даљој заштити. Чини се да постоји инерција система у дефинисању породично правног статуса иако сваки саветник то наглашава у шестомесечним извештајима о остваривању заштите детета у хранитељској породици.



Графикон 12 – структура деце и младих према узрасту од 2012. до 2016. године

Дужина боравка деце и младих и ове године отвара питање привремености породичног смештаја као облика заштите. Највећи број корисника (253) налази се у породицама од 1-3 године, близу тристотине корисника је у хранитељским породицама од 4-9 година. Оно што забрињава јесте да 9,83% младих борави у хранитељским породицама више од 10 година. Потребно је у наредном периоду радити на развијању програма подршке за осамостаљивање и обезбедити значајна средства за подршку младима приликом изласка из система. За младе из мањих средина то ће бити већи проблем јер се ради о изразито сиромашним општинама.



Графикон 13 – структура деце и младих према дужини боравка у хранитељским породицама у току 2014., 2015. и 2016. године

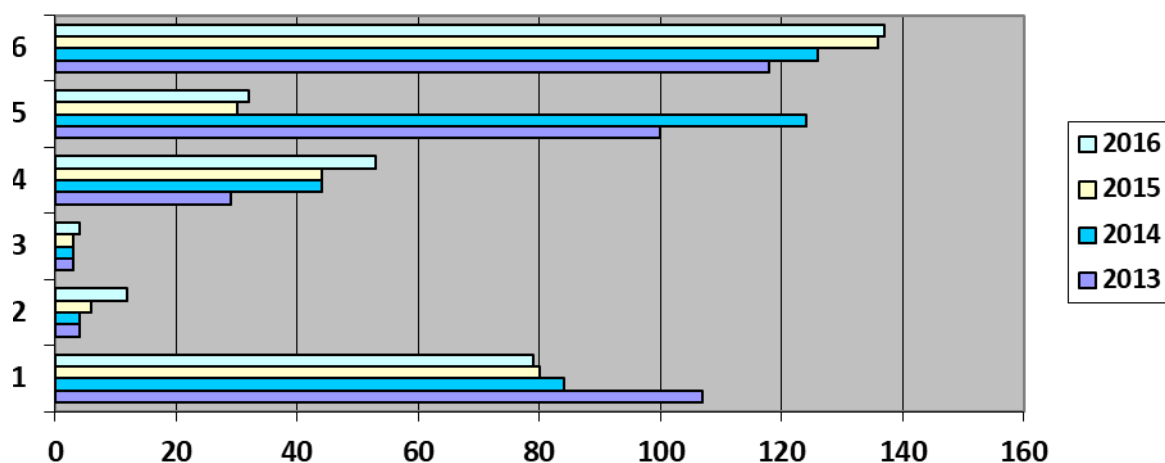
Неадекватно родитељско старање је као и претходних година најчешћи разлог издвајања деце из биолошке породице, од осамдесет шесторо деце која су у овој години смештена, чак шездесет деветоро деце је издвојено због неадекватног родитељског старања. Поставља се питање подршке биолошким породицама да до цепања породице не дође. У наредном периоду треба пратити резултате пилотирања услуге породичног сарадника, а на територији града Ниша и резултате пројекта „Путоказ“ чији су носиоци СОС Дечја села Холандије, Бугарске и Србије који се финансира средствима Европске комисије. Центар је партнер у реализацији Пројекта.

Што се тиче структуре деце и младих на смештају према пребивалишту пре доласка у хранитељску породицу у односу на укупан број корисника смештених у 2016. години 76,74% деце је са територије округа у коме је и хранитељска породица. У 2015. години тај проценат је био 67,95%, а у 2014. години проценат је био 69,33%. Ово отвара питање права детета на живот у средини из које потиче. Наша установа реализује смештаје деце са других територија сматрајући да сва деца имају право на породицу. Међутим ово угрожава квалитет рада јер запослени имају више породица него што то предвиђају стандарди који су и сами превисоки. Велики број захтева за смештај долази из округа који припадају Београду и окрузима који припадају Центру за породични смештај и усвојење Београд

Највећи број деце и младих на породичном смештају смештених у 2016. години је из биолошке породице (70,93%). И претходних година највећи број нових смештаја био је из биолошких породица (2015. година 66,67%, 2013. година 85,66%, 2012. година 81,26%). Због тога је битно развијати превентивне програме подршке породици, као и развијати родитељске компетенције и редовно праћење породице у ризику нарочито оне које се већ по неком основу налазе на евиденцији центара за социјални рад у локалној заједници. Уочено је одсуство континуиране подршке породицама, па се

већина смештаја реализује као ургентни смештај иако је породица центру за социјални рад позната и више година. То онемогућава период припреме детета, биолошке породице и хранитељске породице за смештај и самим тим омета процес међусобног прилагођавања детета и хранитељске породице и само остваривање заштите па се дешавају и промене хранитељских породица за конкретног корисника.

Деца и млади са развојним или здравственим сметњама у 2016. години (48,02%) нешто је нижи у односу на 2015. годину (51,60%). Овај податак указује да се свест потенцијалних и постојећих хранитељских породица мења када су у питању деца са сметњама у развоју, али указује и на то да је све више деце и младих који имају развојне и здравствене сметње. Ово опет упућује на неопходност подршке породицама у делу здравља и поремећаја понашања.



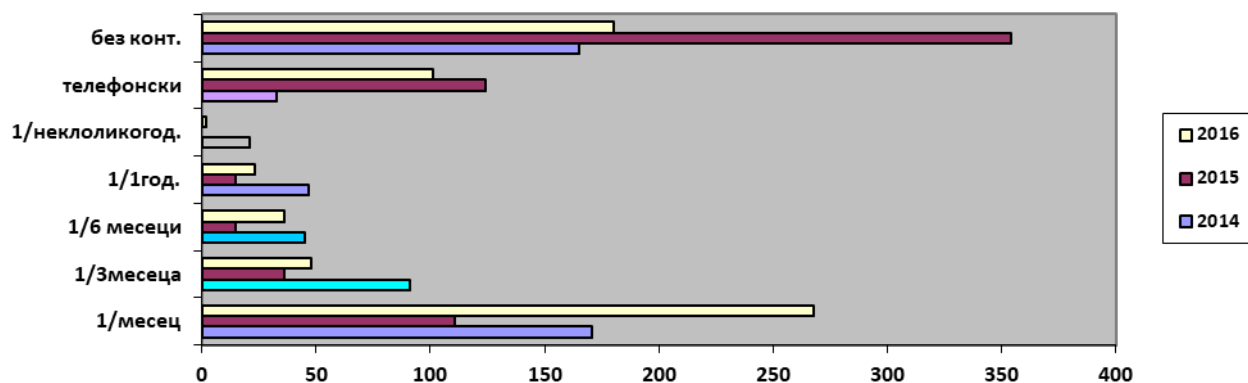
1 –интелектуалне тешкоће; 2 –сензорне тешкоће; 3 –телесни инвалидитет; 4 –вишеструки и первазвни поремећаји; 5 –озбиљна органска обољења и психијатријске болести; 6 –поремећаји понашања или тежи емоционални поремећаји.

Графикон 14 – број деце са развојним или здравственим сметњама у 2013., 2014. и 2015. години

Евидентно је да само шездесет деветоро деце остварује увећану накнаду за издржавање (20,97% у односу на број деце са сметњама у развоју), 2015. године било је четрдесет осморо деце и младих, а 2014. године педесет двоје деце и младих. Само шеснаесторо деце примају већани додатак за помоћ и негу другог лица што је свега 5,78%, док је у 2015. години тај проценат био 5,92%. Чини се да су центри за социјални рад инертни у односу на заштиту ових права, а често долази и до погрешног тумачења „ексклузивног права“ стрчњака у правцу оспоравања, а не признавања права.

Највећи број деце на породичном смештају похађа редовну основну школу. Затим следи средњошколска групација у редовним средњим школама. Само двоје младих је напустило средњу школу и нису оспособљени за неко занимање. У ваннаставне активности укључено је нешто више од 23% деце и младих. Највећи број се активно бави спортом (пливање, фудбал, карате, аикидо, одбојка, кошарка) и постиже запажене резултате (неки су носиоци златних и сребрних медаља на државном нивоу). Петоро деце редовно похађа музичку школу, а преко 35 је укључено у приватне школе страних језика. Осморо је укључено у културноуметничка друштва. Петоро у драмске и плесне групе.

Забрињавајућ је податак да чак 26,01% деце и младих нема контакте са биолошком породицом и сродницима, што је за 3% више него у претходној години. Ово отвара простор за веће ангажовање упутних центара за социјални рад када су у питању биолошке породице или промене облика заштите деце. Центар у границама својих овлашћења и могућности подржава реализацију ових контаката, што показује и податак да се највећи број контаката одвија у хранитељској породици. Такође, често саветници одводе, уз сагласност упутног органа старатељства, кориснике или чланове биолошке породице на сусрете. Један број контаката реализује се у Центру, нарочито када се ради о корисницима који су из других градова и општина, а контакти су регулисани тако да се одвијају у контролисаним условима. Проблем са овим виђењима у Центру који је постојао ранијих година решен је отварањем Породичног кутка, опремљеног савременим намештајем, електронским уређајима и играчкама. Центар је обезбедио дидактичке играчке, играчке и књиге које родитељи и сродници могу користити.



Графикон 15 – динамика одржавања контаката

Највећи број деце и младих је под непосредним старатељством 63,48% што је за готово 6% више него у 2015. години (57,48%-2015. г., 52,15%-2014. г., 36,06% - 2013. г.). Ваља нагласити проблем у неблаговременој достави података и докумената о старатељству, промени стараоца или престанку старатељства од стране центара за социјални рад. Исто тако један број водитеља случаја самоиницијативно, без договора са саветником за породицу, приморава хранитеље да прихвате старатељство иако се то показало као неадекватно.

По питању заштите права корисника највећи проблем испољава се у односу на право на опремање приликом смештаја. Највећи број ЦСР не поштује члан 110. Закона о социјалној заштити и не обезбеђује једнократну помоћ у новцу или опреми, тако да долази до дискриминације деце и младих из различитих општина. Исто тако износ се драстично разликује од општине до општине што кориснике доводи у неравноправни однос. Важно је ову помоћ обезбедити приликом самог смештаја, јер како подаци показују, највећи је број ургентних смештаја, тако да ни породица нема времена да се припреми. Центар је обезбедио извесну количину опреме иако то није део његове надлежности, јер је евидентно сиромаштво локалних самоуправа, мада се дешава да сиромашније општине обезбеђују ово право чешће од оних у којима је животни стандард виши.

Један број деце не остварује право на џепарац. Ради се о деци и младима који су на смештају у породицама које су регрутоване пре оснивања Центра, због чега саветници интензивно раде са породицама.

Када су у питању програми подршке осамостаљивању Установа нема конкретне програме, нити има едуковане раднике за реализацију акредитованих програма за осамостаљивање, али са психолошкопедагошким службама школа и Националном службом за запошљавање укључује децу и младе у програме професионалне оријентације и преквалификације, како би се определили за занимања у складу са њиховим потенцијалима и интересовањима, али и у складу са потребама тржишта. Ове године четрнаесторо младих укључено је у је у пројекат преквалификације и стицања акредитованих сертификата за тражена занимања (варилац, столар, керамичар, кројач).

Када су у питању кризне ситуације код корисника углавном се ради о адолесцентним кризама које су озбиљније код девојчица него код дечака. Најчешће се манифестују сукобима са хранитељима око излазака, школе и избора вршњака и партнера. У овом узрасном периоду постоји потреба тестирања граница од стране корисника, а код хранитеља страх да „се нешто не догоди“. Понекад се хранитељи не сналазе најбоље са опортунизмом младих, нарочито ако до тада није било никаквих проблема. У овим кризним ситуацијама најчешће саветник сам успева да са корисником и породицом ради на комуникацији и успостављању правила.

4.2 СТРУЧНИ РАД

У 2016. години реализовани су следећи едукативни програми у односу на хранитеље:

Назив програма	Број ХП
Обука за повремени породични смештај	8
Обука за рад са адолесцентима	60
Комуникација са адолесцентима	54
Здравље и превенција	59
Подстицање креативности код деце	24
Видљиво – невидљиво дете, програм обуке за децу са проблемима у понашању	20
Васпитање и дисциплина	18
Укупно	225

Осим групног рада са хранитељима, саветници и супервизори имали су више индивидуалног саветодавног рада како са хранитељима тако и са корисницима. Индивидуални саветодавни рад одвијао се у отежаним условима због мањка запослених и преоптерећености и неадекватних и недовољних просторних капацитета.

У оквиру промоције породичног смештаја штампан је информативни материјал, настављена је интензивна позитивна сарадња са медијима. Циљ је био промоција породичног смештаја, смањивање предрасуда о хранитељству и деци и младима на породичном смештају. Посебан акценат ставили смо на успешну децу и младе и успешна хранитељства. Било је више телевизијских прилога о нашој хранитељској породици која је добила признање „Човек године“ (РТС, ТВ Прва, ТВ Б92).

У штампаним медијима (Блиц, Вечерње новости, Народне новине) објављени су текстови о конкретним младим и успешним корисницима и породицама које су постигле најзапаженије резултате у остваривању сврхе хранитељства. Блиц, Народне новине и Вечерње новости су и редовно пратиле активности Центра и објављивали информације и вести о Установи.

Када су у питању електронски медији, ове године била је још интензивнија сарадња. Не само што су ти медији редовно извештавали о активностима Центра, већ су и стручни радници били гости у тематским емисијама на Нишкој телевизији, Телевизији Коперникус, Зона плус, ТВ BelleAmie, Б 92, ТВ Пирот, ТВ Куршумлија. Сарадња са РТС-ом у овој години се може оценити као недовољна и незадовољавајућа, првенствено због политике одговорне уреднице Нишког студија, о чему је обавештен и главни и одговорни уредник, али је било сарадње са дописништвом РТС-а у Прокупљу и Пироту. У ове три године успели смо да са медијима остваримо сарадњу у којој неће бити сензационалистичких и непроверених информација. У 2016. години било је 6 једночасовних, 20 получасовних тематских емисија, три чедрцесетпетоминутне емисије, 15 петнаестоминутних интервјуа и 16 прилога у оквиру информативних програма.

Центри за социјални рад са припадајуће територије најчешће два пута годишње обилазе децу и младе, у периоду прилагођавања и чешће, док центри који не припадају нашим управним окрузима практикују ређе обиласке што отежава и израду и евалуацију планова услуга и мера. Пракса појединих водитеља случаја је да не обавештавају саветника о планираној посети, а и самим хранитељима посету најаве у најбољем случају дан унапред, а најчешће када су већ пред одредиштем.

У погледу развоја услуга у овом периоду појачан је акценат на повременом породичном смештају о чему сведочи и број корисника са сметњама у развоју који је смештен у хранитељске породице.

Када су у питању установе културе у Нишу корисницима и пружаоцима услуга обезбеђене су улазнице за Луткарско позориште и биоскопе Вилин град и Купина. Библиотеке у Нишу, Пироту и Власотинцу обезбедиле су неплаћање чланарине.

4.3. НАСИЉЕ НАД КОРИСНИЦИМА

Што се евиденције насиља над корисницима тиче, у 2016. години евидентиран је један случај злостављања корисника, дете је одмах измештено, хранитељици одузета подобност. Иста се жалила на рад Центра, али до данас немамо одговор да ли је жалба усвојена.

5. ЗАКЉУЧНА РАЗМАТРАЊА

Центар за породични смештај и усвојење је своју делатност у 2016. години реализовао у веома тешким условима. Наглашавамо да није реализовано формирање радних јединица које су биле предвиђене Програмом рада Установе и Одлуком о мрежи установа социјалне заштите. Ово није било могуће учинити због забране пријема радника што све више угрожава квалитет рада и повећава материјалне трошкове јер саветници из Ниша покривају територије које су удаљене и више од 100 километара. Недостатак радника доводи до претераног оптерећења стручних радника и немогућности испуњавања и поштовања прописаних стандарда. Недовољан простор такође угрожава процес рада. И поред обраћања оснивачу, проблеми нису решени ни у 2016. години.

И поред наведених тешкоћа квалитет подршке хранитељским породицама и деци и младима је на много вишем нивоу него претходних година, када центри за породични смештај још нису постојали. Сви корисници су укључени у образовни процес



и постижу запажене резултате. Највећи број корисника који су обухваћени образовним процесом остварују одличан успех.

Образовна структура хранитељских породица је побољшана у односу на претходне године, доминирају породице са средњом стручном спремом. Социоекономски статус породица је повољнији, већина хранитељских породица има приходе на нивоу просека. Већина породица има решено стамбено питање било да су власници станова и кућа или живе у стамбеном простору својих родитеља. Данас већина деце и младих на породичном смештају има своје собе или дели собу са браћом и сестрама у складу са стандардима. Однос хранитељских породица из градских и руралних средина се мења у корист градских, мада морамо нагласити да су окрузи који припадају ЦПСУ Ниш неразвијени и има доста породица које су затечене и регрутоване у периоду када је интересовање породица за бављење хранитељством било веће у сеоским срединама.

Охрабрујућа је спремност запослених за даља усавршавања како би пружили што бољу подршку породицама и деци и младима у хранитељским породицама. Један број стручних радника су сертификовани тренери за различите акредитоване програме обуке. Чини се да подршка оснивача и Републичког завода за социјалну заштиту није била довољна у претходној години. Ово је приличан проблем јер се ради о Установи која постоји тек 5 година.

У Нишу _____

Број: _____

Датум: _____

Објављен: _____

ПРЕДСЕДНИК УПРАВНОГ ОДБОРА

Др Душица Дачић